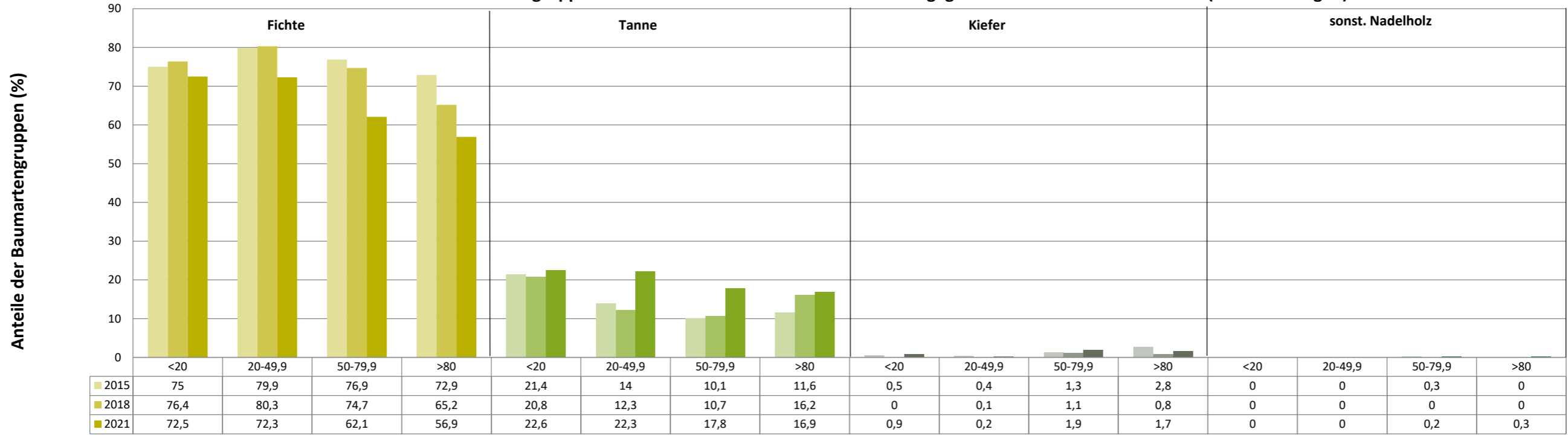
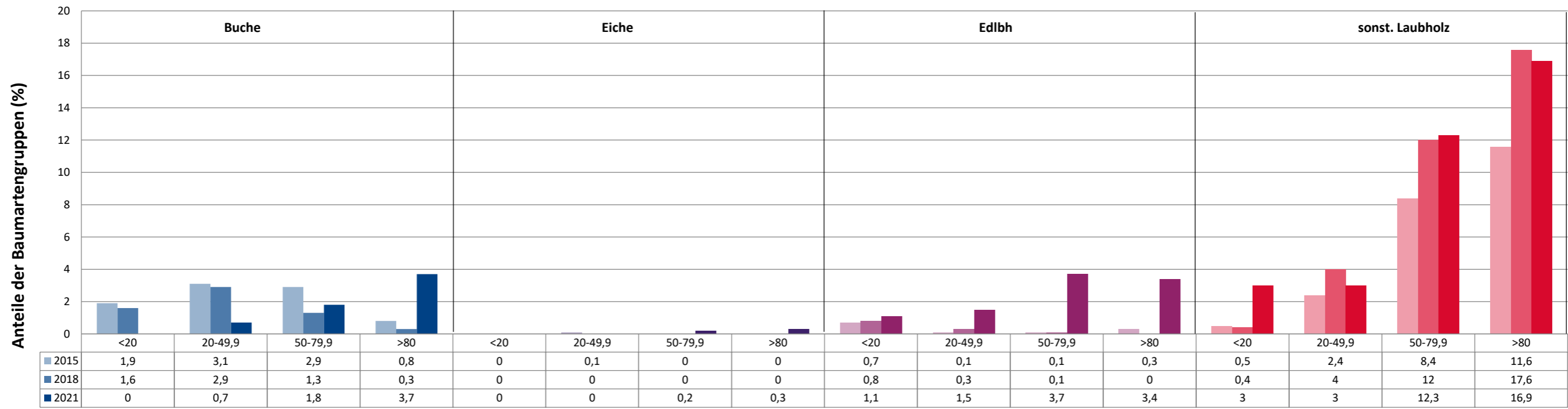


Anteile der Baumartengruppen in verschiedenen Höhenstufen für die Hegegemeinschaft 249 - Bischofsmais (Landkreis Regen)



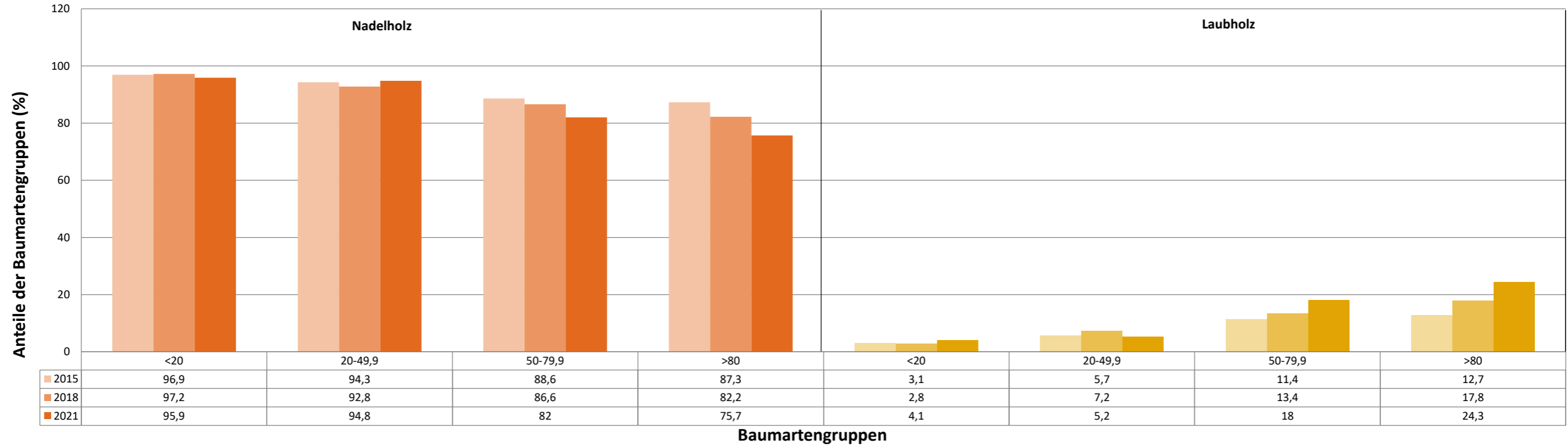
Baumartengruppen

Anteile der Baumartengruppen in verschiedenen Höhenstufen für die Hegegemeinschaft 249 - Bischofsmais (Landkreis Regen)

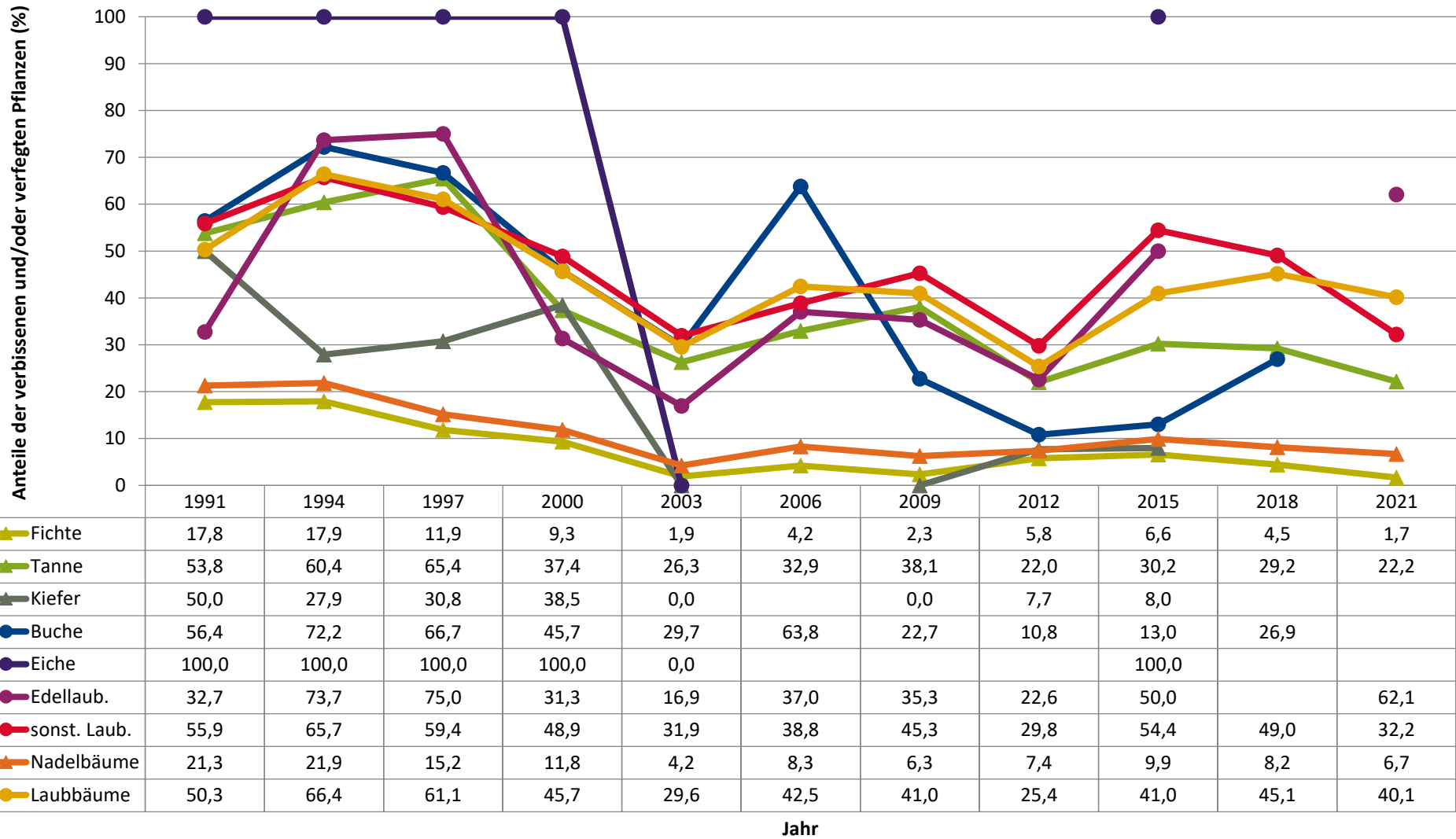


Baumartengruppen

Anteile der Baumartengruppen in verschiedenen Höhenstufen für die Hegegemeinschaft 249 - Bischofsmais (Landkreis Regen)

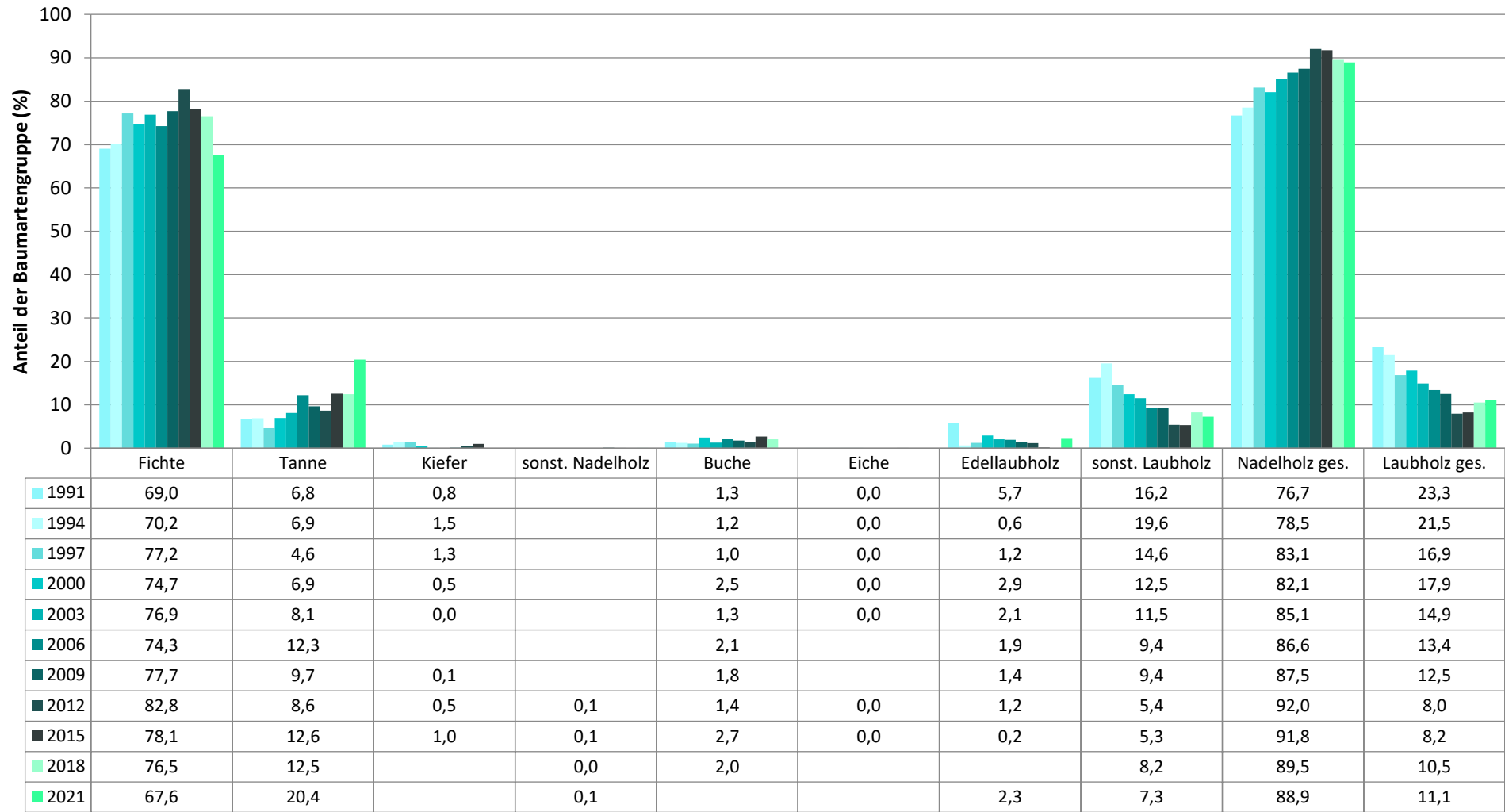


**Zeitreihe der Anteile der Pflanzen mit Verbiss und/oder Fegeschäden**  
**Höhenbereich: ab 20 Zentimeter bis zur maximalen Verbisshöhe**  
**Hegegemeinschaft 249 - Bischofsmais (Landkreis Regen)**



**Zeitreihe der Baumartenanteile der aufgenommenen Verjüngungspflanzen**  
**Höhenbereich: ab 20 Zentimeter Höhe bis zur maximalen Verbisshöhe**  
**Hegegemeinschaft 249 - Bischofsmais (Landkreis Regen)**

2021

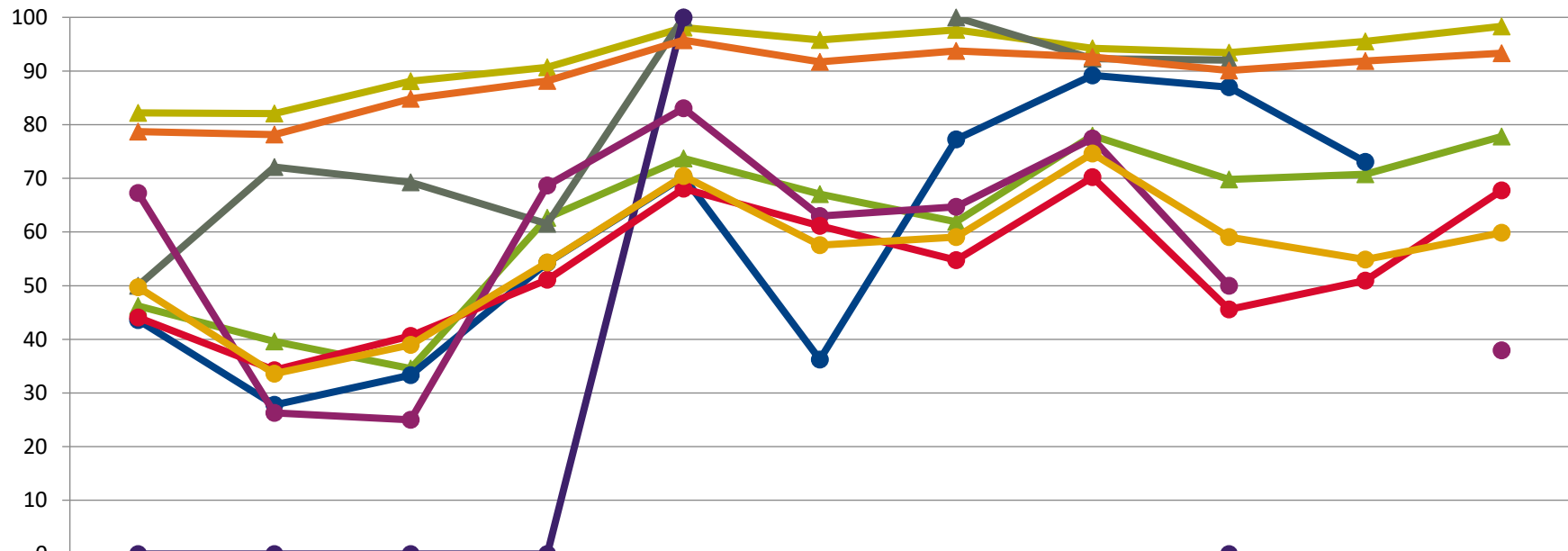


Baumartengruppe

**Zeitreihe der Anteile der Pflanzen ohne Verbiss und ohne Fegeschäden  
Höhenbereich: ab 20 Zentimeter bis zur maximalen Verbisshöhe  
Hegegemeinschaft 249 - Bischofsmais (Landkreis Regen)**

2021

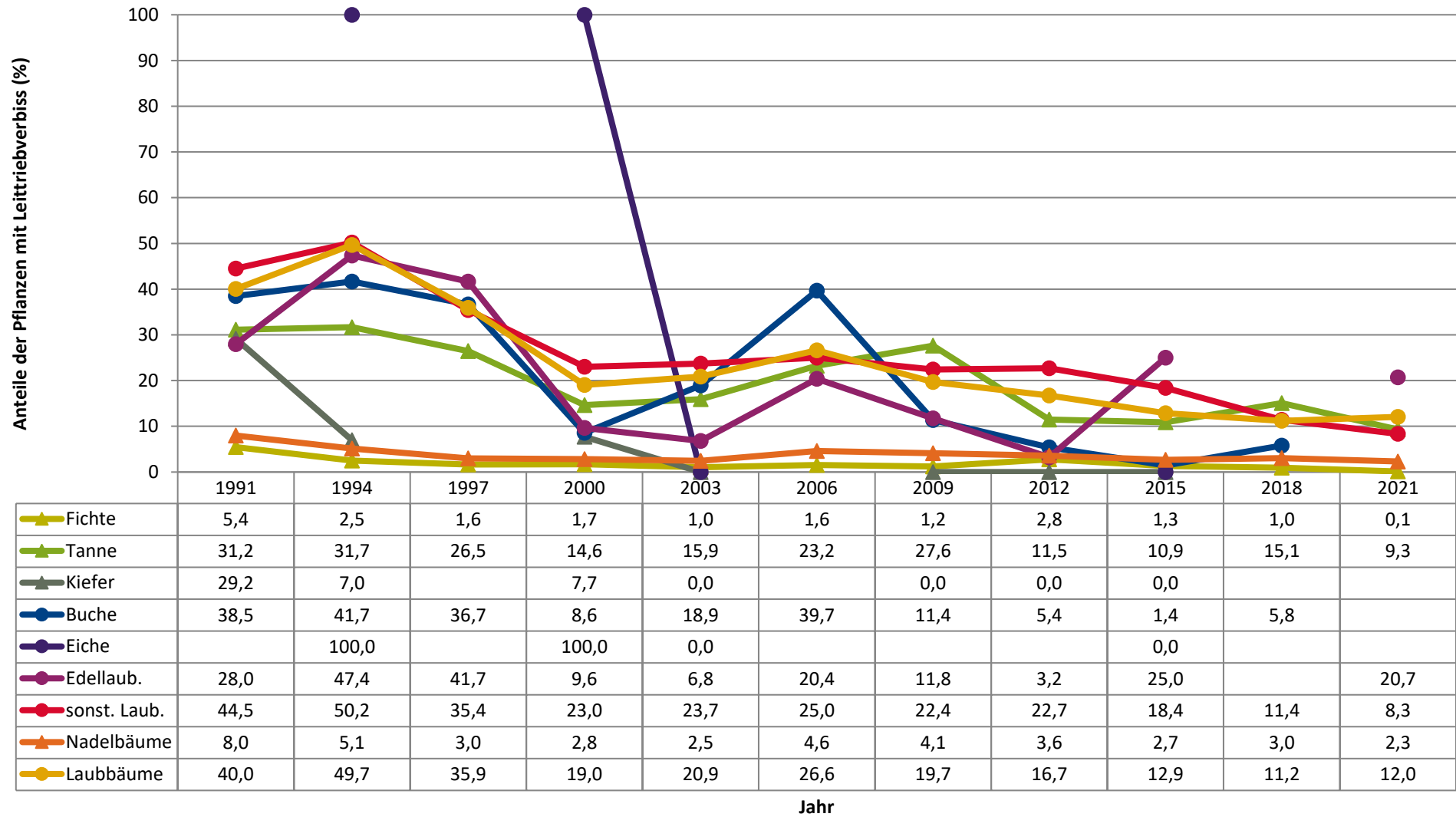
Anteile der unverbissenen und unverfegten Pflanzen (%)



	1991	1994	1997	2000	2003	2006	2009	2012	2015	2018	2021
▲ Fichte	82,2	82,1	88,1	90,7	98,1	95,8	97,7	94,2	93,4	95,5	98,3
▲ Tanne	46,2	39,6	34,6	62,6	73,7	67,1	61,9	78,0	69,8	70,8	77,8
▲ Kiefer	50,0	72,1	69,2	61,5	100,0		100,0	92,3	92,0		
● Buche	43,6	27,8	33,3	54,3	70,3	36,2	77,3	89,2	87,0	73,1	
● Eiche	0,0	0,0	0,0	0,0	100,0				0,0		
● Edellaub.	67,3	26,3	25,0	68,7	83,1	63,0	64,7	77,4	50,0		37,9
● sonst. Laub.	44,1	34,3	40,6	51,1	68,1	61,2	54,7	70,2	45,6	51,0	67,8
▲ Nadelbäume	78,7	78,1	84,8	88,2	95,8	91,7	93,7	92,6	90,1	91,8	93,3
● Laubbäume	49,7	33,6	38,9	54,3	70,4	57,5	59,0	74,6	59,0	54,9	59,9

Jahr

**Zeitreihe der Anteile der Pflanzen mit Leittriebverbiss**  
**Höhenbereich: ab 20 Zentimeter bis zur maximalen Verbisshöhe**  
**Hegegemeinschaft 249 - Bischofsmais (Landkreis Regen)**



**Anteile der Baumartengruppen in den verschiedenen Höhenstufen**  
**Verteilung der Pflanzen ab 20 Zentimeter bis zur maximalen Verbisshöhe auf drei Höhenstufen**  
**Hegegemeinschaft 249 - Bischofsmais (Landkreis Regen)**

2021

Baumartengruppe	Aufgenommene Pflanzen insgesamt						Pflanzen ohne Verbiss und ohne Fegeschaden						Pflanzen mit Verbiss und/oder Fegeschaden					
	20 - 49,9 cm		50 - 79,9 cm		80 cm - max. Verbisshöhe		20 - 49,9 cm		50 - 79,9 cm		80 cm - max. Verbisshöhe		20 - 49,9 cm		50 - 79,9 cm		80 cm - max. Verbisshöhe	
	Anzahl	Anteil (%)	Anzahl	Anteil (%)	Anzahl	Anteil (%)	Anzahl	Anteil (%)	Anzahl	Anteil (%)	Anzahl	Anteil (%)	Anzahl	Anteil (%)	Anzahl	Anteil (%)	Anzahl	Anteil (%)
<b>Fichte</b>	1091	72,3	383	62,1	199	56,9	1085	99,5	367	95,8	193	97	6	0,5	16	4,2	6	3
<b>Tanne</b>	336	22,3	110	17,8	59	16,9	271	80,7	79	71,8	43	72,9	65	19,3	31	28,2	16	27,1
<b>Kiefer</b>	3	0,2	12	1,9	6	1,7	2	66,7	9	75	3	50	1	33,3	3	25	3	50
<b>Sonstiges Nadelholz</b>	0	0	1	0,2	1	0,3	0	0	1	100	1	100	0	0	0	0	0	0
<b>Nadelholz gesamt</b>	1430	94,8	506	82	265	75,7	1358	95	456	90,1	240	90,6	72	5	50	9,9	25	9,4
<b>Buche</b>	10	0,7	11	1,8	13	3,7	5	50	6	54,5	8	61,5	5	50	5	45,5	5	38,5
<b>Eiche</b>	0	0	1	0,2	1	0,3	0	0	1	100	0	0	0	0	0	0	1	100
<b>Edellaubholz</b>	23	1,5	23	3,7	12	3,4	13	56,5	2	8,7	7	58,3	10	43,5	21	91,3	5	41,7
<b>Sonstiges Laubholz</b>	45	3	76	12,3	59	16,9	37	82,2	42	55,3	43	72,9	8	17,8	34	44,7	16	27,1
<b>Laubholz gesamt</b>	78	5,2	111	18	85	24,3	55	70,5	51	45,9	58	68,2	23	29,5	60	54,1	27	31,8
<b>Alle Baumarten</b>	1508	100	617	100	350	100	1413	93,7	507	82,2	298	85,1	95	6,3	110	17,8	52	14,9



Auswertung der Verjüngungsinventur 2021 für die Hegegemeinschaft 249 - Bischofsmais (Landkreis Regen)  
Anzahl der erfassten Verjüngungsflächen: 35, davon ungeschützt: 30, teilweise geschützt: 3, vollständig geschützt: 2

2021

Verjüngungspflanzen ab 20 Zentimeter Höhe bis zur maximalen Verbisshöhe

Baumartengruppe	Aufgenommene Pflanzen insgesamt		Pflanzen ohne Verbiss und ohne Fegeschaden		Pflanzen mit Verbiss und/oder Fegeschaden		Pflanzen mit Leittriebverbiss		Pflanzen mit Verbiss im oberen Drittel		Pflanzen mit Fegeschaden	
	Anzahl	Anteil (%)	Anzahl	Anteil (%)	Anzahl	Anteil (%)	Anzahl	Anteil (%)	Anzahl	Anteil (%)	Anzahl	Anteil (%)
Fichte	1673	67,6	1645	98,3	28	1,7	2	0,1	28	1,7	0	0
Tanne	505	20,4	393	77,8	112	22,2	47	9,3	111	22	2	0,4
Kiefer	21	0,8	14	66,7	7	33,3	2	9,5	4	19	4	19
Sonst. Nadelholz	2	0,1	2	100	0	0	0	0	0	0	0	0
<b>Nadelholz gesamt</b>	<b>2201</b>	<b>88,9</b>	<b>2054</b>	<b>93,3</b>	<b>147</b>	<b>6,7</b>	<b>51</b>	<b>2,3</b>	<b>143</b>	<b>6,5</b>	<b>6</b>	<b>0,3</b>
Buche	34	1,4	19	55,9	15	44,1	5	14,7	15	44,1	0	0
Eiche	2	0,1	1	50	1	50	1	50	1	50	0	0
Edellaubholz	58	2,3	22	37,9	36	62,1	12	20,7	36	62,1	0	0
Sonst. Laubholz	180	7,3	122	67,8	58	32,2	15	8,3	57	31,7	1	0,6
<b>Laubholz gesamt</b>	<b>274</b>	<b>11,1</b>	<b>164</b>	<b>59,9</b>	<b>110</b>	<b>40,1</b>	<b>33</b>	<b>12</b>	<b>109</b>	<b>39,8</b>	<b>1</b>	<b>0,4</b>
<b>Alle Baumarten</b>	<b>2475</b>	<b>100</b>	<b>2218</b>	<b>89,6</b>	<b>257</b>	<b>10,4</b>	<b>84</b>	<b>3,4</b>	<b>252</b>	<b>10,2</b>	<b>7</b>	<b>0,3</b>

Verjüngungspflanzen kleiner 20 Zentimeter Höhe

Baumartengruppe	Aufgenommene Pflanzen insgesamt		Pflanzen ohne Verbiss im oberen Drittel		Pflanzen mit Verbiss im oberen Drittel	
	Anzahl	Anteil (%)	Anzahl	Anteil (%)	Anzahl	Anteil (%)
Fichte	334	72,5	333	99,7	1	0,3
Tanne	104	22,6	102	98,1	2	1,9
Kiefer	4	0,9	4	100	0	0
Sonst. Nadelholz	0	0	0	0	0	0
<b>Nadelholz gesamt</b>	<b>442</b>	<b>95,9</b>	<b>439</b>	<b>99,3</b>	<b>3</b>	<b>0,7</b>
Buche	0	0	0	0	0	0
Eiche	0	0	0	0	0	0
Edellaubholz	5	1,1	4	80	1	20
Sonst. Laubholz	14	3	10	71,4	4	28,6
<b>Laubholz gesamt</b>	<b>19</b>	<b>4,1</b>	<b>14</b>	<b>73,7</b>	<b>5</b>	<b>26,3</b>
<b>Alle Baumarten</b>	<b>461</b>	<b>100</b>	<b>453</b>	<b>98,3</b>	<b>8</b>	<b>1,7</b>

Verjüngungspflanzen über Verbisshöhe (Erhebung von Fegeschäden)

Baumartengruppe	Aufgenommene Pflanzen insgesamt		Pflanzen ohne Fegeschaden		Pflanzen mit Fegeschaden	
	Anzahl	Anteil (%)	Anzahl	Anteil (%)	Anzahl	Anteil (%)
Fichte	82	40	82	100	0	0
Tanne	41	20	40	97,6	1	2,4
Kiefer	5	2,4	3	60	2	40
Sonst. Nadelholz	4	2	4	100	0	0
<b>Nadelholz gesamt</b>	<b>132</b>	<b>64,4</b>	<b>129</b>	<b>97,7</b>	<b>3</b>	<b>2,3</b>
Buche	4	2	4	100	0	0
Eiche	0	0	0	0	0	0
Edellaubholz	5	2,4	5	100	0	0
Sonst. Laubholz	64	31,2	62	96,9	2	3,1
<b>Laubholz gesamt</b>	<b>73</b>	<b>35,6</b>	<b>71</b>	<b>97,3</b>	<b>2</b>	<b>2,7</b>
<b>Alle Baumarten</b>	<b>205</b>	<b>100</b>	<b>200</b>	<b>97,6</b>	<b>5</b>	<b>2,4</b>