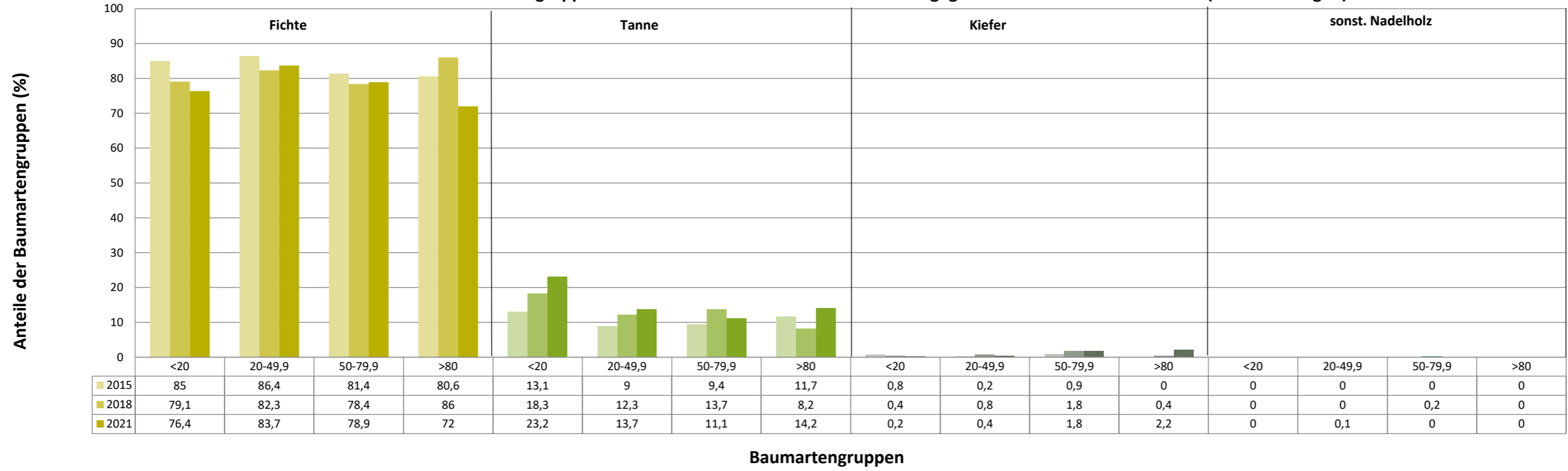
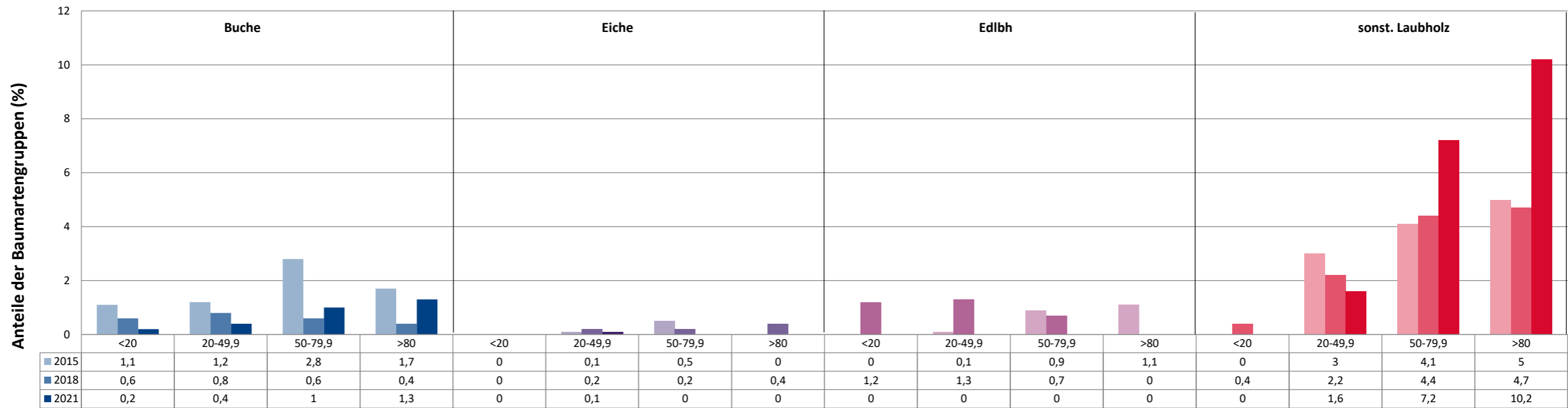


Anteile der Baumartengruppen in verschiedenen Höhenstufen für die Hegegemeinschaft 252 - Drachselried (Landkreis Regen)

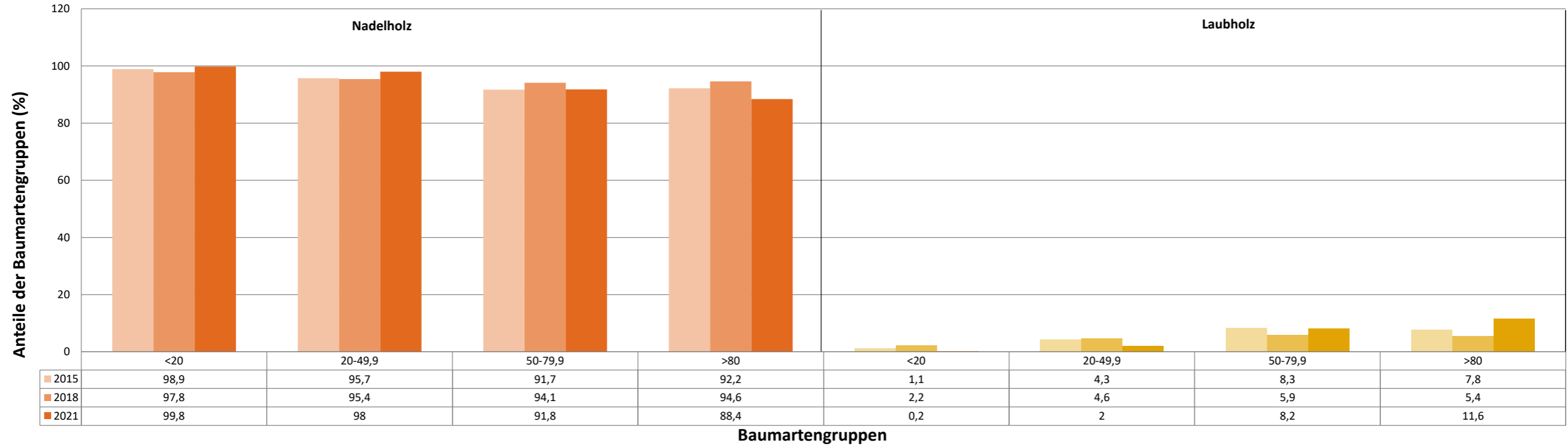


Anteile der Baumartengruppen in verschiedenen Höhenstufen für die Hegegemeinschaft 252 - Drachselried (Landkreis Regen)

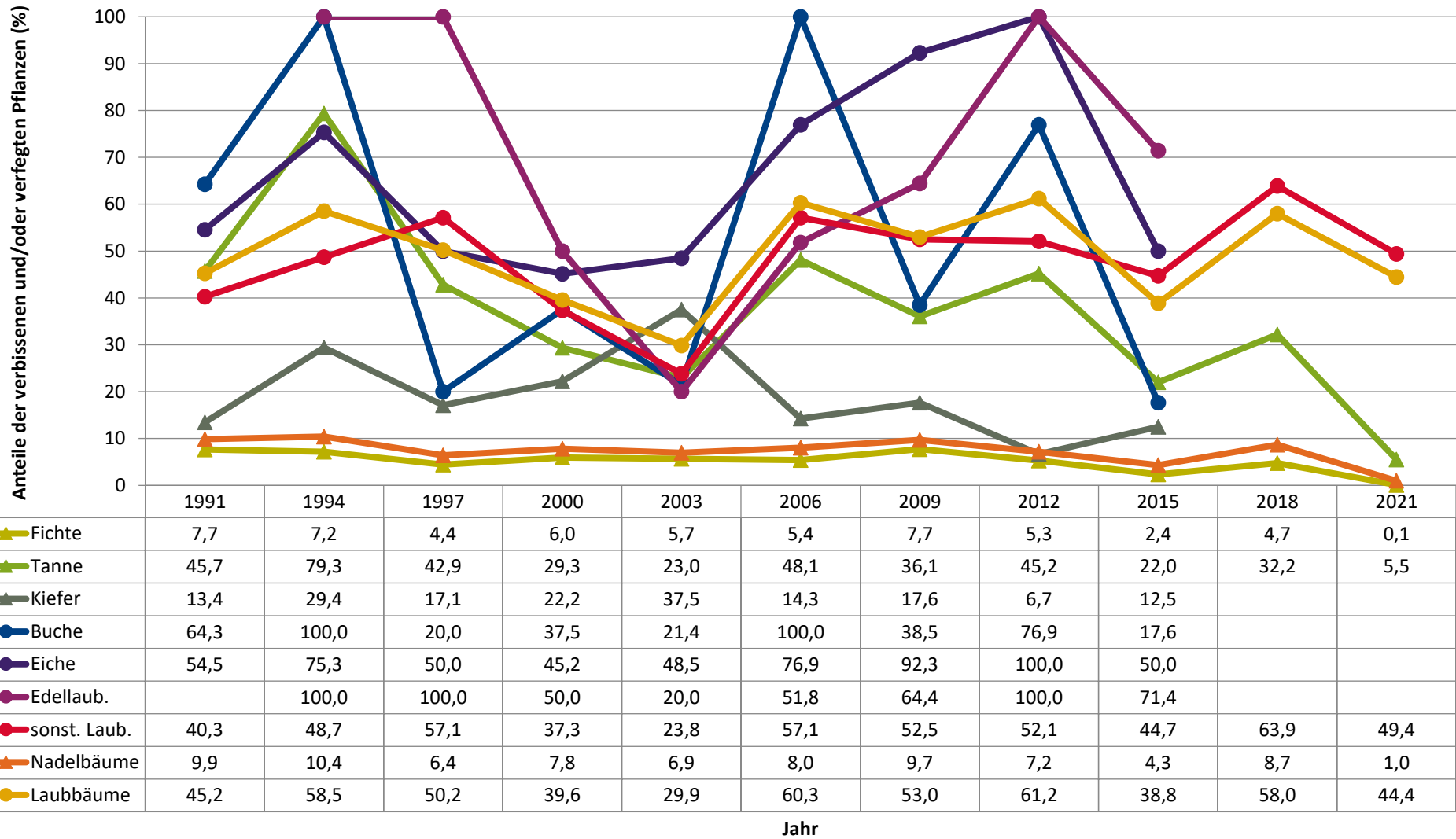


Baumartengruppen

Anteile der Baumartengruppen in verschiedenen Höhenstufen für die Hegegemeinschaft 252 - Drachselried (Landkreis Regen)



Zeitreihe der Anteile der Pflanzen mit Verbiss und/oder Fegeschäden
Höhenbereich: ab 20 Zentimeter bis zur maximalen Verbisshöhe
Hegegemeinschaft 252 - Drachselried (Landkreis Regen)



Zeitreihe der Baumartenanteile der aufgenommenen Verjüngungspflanzen
Höhenbereich: ab 20 Zentimeter Höhe bis zur maximalen Verbisshöhe
Hegegemeinschaft 252 - Drachselried (Landkreis Regen)

2021

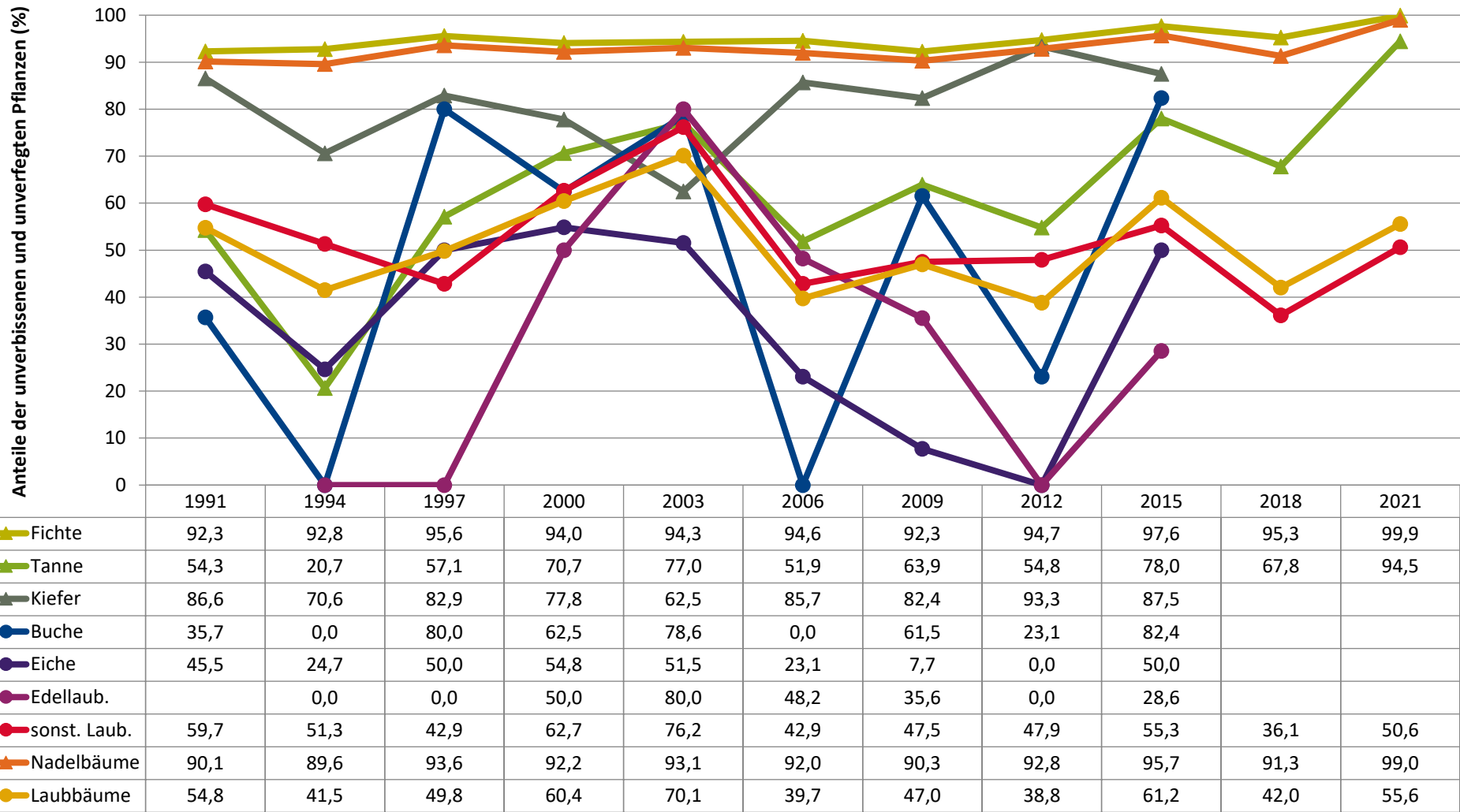


| | Fichte | Tanne | Kiefer | sonst. Nadelholz | Buche | Eiche | Edellaubholz | sonst. Laubholz | Nadelholz ges. | Laubholz ges. |
|------|--------|-------|--------|------------------|-------|-------|--------------|-----------------|----------------|---------------|
| 1991 | 83,3 | 4,7 | 4,0 | | 0,5 | 2,2 | 0,1 | 5,3 | 92,0 | 8,0 |
| 1994 | 86,7 | 3,2 | 1,8 | | 0,1 | 2,6 | 0,1 | 5,3 | 92,0 | 8,0 |
| 1997 | 84,5 | 4,0 | 2,5 | | 1,2 | 2,7 | 0,0 | 4,9 | 91,2 | 8,8 |
| 2000 | 83,8 | 7,0 | 0,3 | | 0,3 | 2,4 | 0,1 | 6,0 | 91,2 | 8,8 |
| 2003 | 80,3 | 5,1 | 0,6 | | 1,1 | 3,7 | 1,1 | 8,0 | 86,1 | 13,9 |
| 2006 | 88,0 | 5,7 | 0,3 | | 0,2 | 1,1 | 2,4 | 2,1 | 94,2 | 5,8 |
| 2009 | 80,4 | 5,4 | 1,5 | | 2,9 | 0,6 | 2,0 | 7,1 | 87,4 | 12,6 |
| 2012 | 91,7 | 4,6 | 0,7 | 0,0 | 0,6 | 0,0 | 0,2 | 2,1 | 97,0 | 3,0 |
| 2015 | 85,0 | 9,3 | 0,4 | 0,0 | 1,5 | 0,2 | 0,3 | 3,4 | 94,6 | 5,4 |
| 2018 | 81,8 | 12,2 | | 0,0 | | | | 3,0 | 95,0 | 5,0 |
| 2021 | 81,6 | 13,2 | | 0,0 | | | | 3,6 | 95,7 | 4,3 |

Baumartengruppe

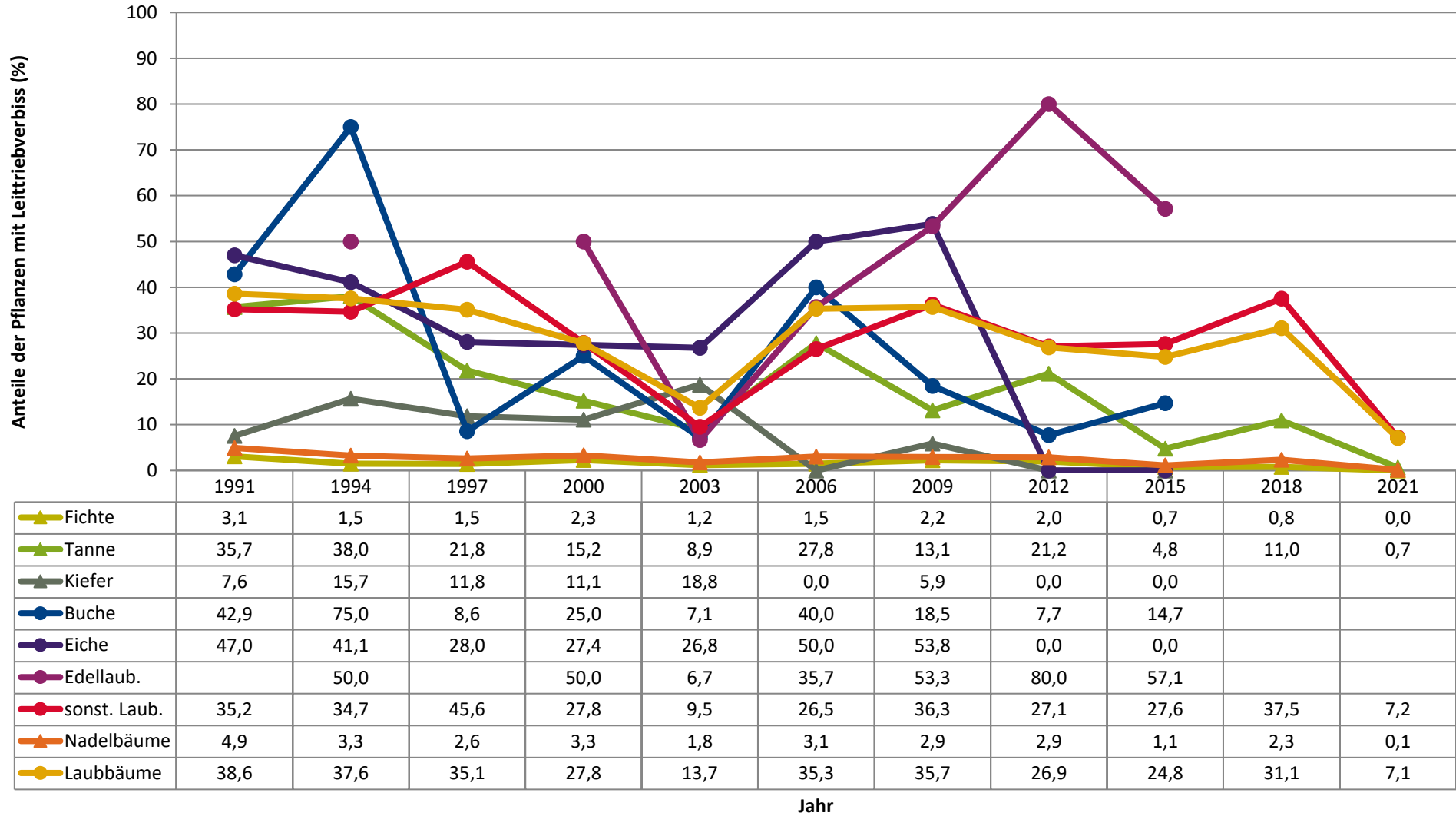
**Zeitreihe der Anteile der Pflanzen ohne Verbiss und ohne Fegeschäden
Höhenbereich: ab 20 Zentimeter bis zur maximalen Verbisshöhe
Hegegemeinschaft 252 - Drachselried (Landkreis Regen)**

2021



Jahr

Zeitreihe der Anteile der Pflanzen mit Leittriebverbiss
Höhenbereich: ab 20 Zentimeter bis zur maximalen Verbisshöhe
Hegegemeinschaft 252 - Drachselried (Landkreis Regen)



Anteile der Baumartengruppen in den verschiedenen Höhenstufen
Verteilung der Pflanzen ab 20 Zentimeter bis zur maximalen Verbisshöhe auf drei Höhenstufen
Hegegemeinschaft 252 - Drachselried (Landkreis Regen)

2021

| Baumartengruppe | Aufgenommene Pflanzen insgesamt | | | | | | Pflanzen ohne Verbiss und ohne Fegeschaden | | | | | | Pflanzen mit Verbiss und/oder Fegeschaden | | | | | |
|-------------------------|---------------------------------|------------|--------------|-------------|--------------------------|-------------|--|-------------|--------------|-------------|--------------------------|-------------|---|-------------|--------------|------------|--------------------------|-------------|
| | 20 - 49,9 cm | | 50 - 79,9 cm | | 80 cm - max. Verbisshöhe | | 20 - 49,9 cm | | 50 - 79,9 cm | | 80 cm - max. Verbisshöhe | | 20 - 49,9 cm | | 50 - 79,9 cm | | 80 cm - max. Verbisshöhe | |
| | Anzahl | Anteil (%) | Anzahl | Anteil (%) | Anzahl | Anteil (%) | Anzahl | Anteil (%) | Anzahl | Anteil (%) | Anzahl | Anteil (%) | Anzahl | Anteil (%) | Anzahl | Anteil (%) | Anzahl | Anteil (%) |
| Fichte | 1350 | 83,7 | 385 | 78,9 | 162 | 72 | 1349 | 99,9 | 384 | 99,7 | 162 | 100 | 1 | 0,1 | 1 | 0,3 | 0 | 0 |
| Tanne | 221 | 13,7 | 54 | 11,1 | 32 | 14,2 | 208 | 94,1 | 52 | 96,3 | 30 | 93,8 | 13 | 5,9 | 2 | 3,7 | 2 | 6,2 |
| Kiefer | 7 | 0,4 | 9 | 1,8 | 5 | 2,2 | 5 | 71,4 | 8 | 88,9 | 5 | 100 | 2 | 28,6 | 1 | 11,1 | 0 | 0 |
| Sonstiges Nadelholz | 1 | 0,1 | 0 | 0 | 0 | 0 | 1 | 100 | 0 | 0 | 0 | 0 | 0 | 0 | 0 | 0 | 0 | 0 |
| Nadelholz gesamt | 1579 | 98 | 448 | 91,8 | 199 | 88,4 | 1563 | 99 | 444 | 99,1 | 197 | 99 | 16 | 1 | 4 | 0,9 | 2 | 1 |
| Buche | 7 | 0,4 | 5 | 1 | 3 | 1,3 | 6 | 85,7 | 4 | 80 | 3 | 100 | 1 | 14,3 | 1 | 20 | 0 | 0 |
| Eiche | 1 | 0,1 | 0 | 0 | 0 | 0 | 0 | 0 | 0 | 0 | 0 | 0 | 1 | 100 | 0 | 0 | 0 | 0 |
| Edellaubholz | 0 | 0 | 0 | 0 | 0 | 0 | 0 | 0 | 0 | 0 | 0 | 0 | 0 | 0 | 0 | 0 | 0 | 0 |
| Sonstiges Laubholz | 25 | 1,6 | 35 | 7,2 | 23 | 10,2 | 9 | 36 | 16 | 45,7 | 17 | 73,9 | 16 | 64 | 19 | 54,3 | 6 | 26,1 |
| Laubholz gesamt | 33 | 2 | 40 | 8,2 | 26 | 11,6 | 15 | 45,5 | 20 | 50 | 20 | 76,9 | 18 | 54,5 | 20 | 50 | 6 | 23,1 |
| Alle Baumarten | 1612 | 100 | 488 | 100 | 225 | 100 | 1578 | 97,9 | 464 | 95,1 | 217 | 96,4 | 34 | 2,1 | 24 | 4,9 | 8 | 3,6 |

Auswertung der Verjüngungsinventur 2021 für die Hegegemeinschaft 252 - Drachselried (Landkreis Regen)
Anzahl der erfassten Verjüngungsflächen: 31, davon ungeschützt: 28, teilweise geschützt: 3, vollständig geschützt: 0

2021

Verjüngungspflanzen ab 20 Zentimeter Höhe bis zur maximalen Verbisshöhe

| Baumartengruppe | Aufgenommene Pflanzen insgesamt | | Pflanzen ohne Verbiss und ohne Fegeschaden | | Pflanzen mit Verbiss und/oder Fegeschaden | | Pflanzen mit Leittriebverbiss | | Pflanzen mit Verbiss im oberen Drittel | | Pflanzen mit Fegeschaden | |
|-------------------------|---------------------------------|-------------|--|-------------|---|-------------|-------------------------------|------------|--|-------------|--------------------------|------------|
| | Anzahl | Anteil (%) | Anzahl | Anteil (%) | Anzahl | Anteil (%) | Anzahl | Anteil (%) | Anzahl | Anteil (%) | Anzahl | Anteil (%) |
| Fichte | 1897 | 81,6 | 1895 | 99,9 | 2 | 0,1 | 0 | 0 | 2 | 0,1 | 0 | 0 |
| Tanne | 307 | 13,2 | 290 | 94,5 | 17 | 5,5 | 2 | 0,7 | 17 | 5,5 | 0 | 0 |
| Kiefer | 21 | 0,9 | 18 | 85,7 | 3 | 14,3 | 1 | 4,8 | 3 | 14,3 | 0 | 0 |
| Sonst. Nadelholz | 1 | 0 | 1 | 100 | 0 | 0 | 0 | 0 | 0 | 0 | 0 | 0 |
| Nadelholz gesamt | 2226 | 95,7 | 2204 | 99 | 22 | 1 | 3 | 0,1 | 22 | 1 | 0 | 0 |
| Buche | 15 | 0,6 | 13 | 86,7 | 2 | 13,3 | 1 | 6,7 | 2 | 13,3 | 0 | 0 |
| Eiche | 1 | 0 | 0 | 0 | 1 | 100 | 0 | 0 | 1 | 100 | 0 | 0 |
| Edellaubholz | 0 | 0 | 0 | 0 | 0 | 0 | 0 | 0 | 0 | 0 | 0 | 0 |
| Sonst. Laubholz | 83 | 3,6 | 42 | 50,6 | 41 | 49,4 | 6 | 7,2 | 41 | 49,4 | 0 | 0 |
| Laubholz gesamt | 99 | 4,3 | 55 | 55,6 | 44 | 44,4 | 7 | 7,1 | 44 | 44,4 | 0 | 0 |
| Alle Baumarten | 2325 | 100 | 2259 | 97,2 | 66 | 2,8 | 10 | 0,4 | 66 | 2,8 | 0 | 0 |

Verjüngungspflanzen kleiner 20 Zentimeter Höhe

| Baumartengruppe | Aufgenommene Pflanzen insgesamt | | Pflanzen ohne Verbiss im oberen Drittel | | Pflanzen mit Verbiss im oberen Drittel | |
|-------------------------|---------------------------------|-------------|---|-------------|--|------------|
| | Anzahl | Anteil (%) | Anzahl | Anteil (%) | Anzahl | Anteil (%) |
| Fichte | 402 | 76,4 | 402 | 100 | 0 | 0 |
| Tanne | 122 | 23,2 | 121 | 99,2 | 1 | 0,8 |
| Kiefer | 1 | 0,2 | 1 | 100 | 0 | 0 |
| Sonst. Nadelholz | 0 | 0 | 0 | 0 | 0 | 0 |
| Nadelholz gesamt | 525 | 99,8 | 524 | 99,8 | 1 | 0,2 |
| Buche | 1 | 0,2 | 1 | 100 | 0 | 0 |
| Eiche | 0 | 0 | 0 | 0 | 0 | 0 |
| Edellaubholz | 0 | 0 | 0 | 0 | 0 | 0 |
| Sonst. Laubholz | 0 | 0 | 0 | 0 | 0 | 0 |
| Laubholz gesamt | 1 | 0,2 | 1 | 100 | 0 | 0 |
| Alle Baumarten | 526 | 100 | 525 | 99,8 | 1 | 0,2 |

Verjüngungspflanzen über Verbisshöhe (Erhebung von Fegeschäden)

| Baumartengruppe | Aufgenommene Pflanzen insgesamt | | Pflanzen ohne Fegeschaden | | Pflanzen mit Fegeschaden | |
|-------------------------|---------------------------------|-------------|---------------------------|------------|--------------------------|------------|
| | Anzahl | Anteil (%) | Anzahl | Anteil (%) | Anzahl | Anteil (%) |
| Fichte | 38 | 52,8 | 38 | 100 | 0 | 0 |
| Tanne | 19 | 26,4 | 19 | 100 | 0 | 0 |
| Kiefer | 1 | 1,4 | 1 | 100 | 0 | 0 |
| Sonst. Nadelholz | 2 | 2,8 | 2 | 100 | 0 | 0 |
| Nadelholz gesamt | 60 | 83,3 | 60 | 100 | 0 | 0 |
| Buche | 1 | 1,4 | 1 | 100 | 0 | 0 |
| Eiche | 0 | 0 | 0 | 0 | 0 | 0 |
| Edellaubholz | 0 | 0 | 0 | 0 | 0 | 0 |
| Sonst. Laubholz | 11 | 15,3 | 11 | 100 | 0 | 0 |
| Laubholz gesamt | 12 | 16,7 | 12 | 100 | 0 | 0 |
| Alle Baumarten | 72 | 100 | 72 | 100 | 0 | 0 |